



ЈАВНО КОМУНАЛНО ПРЕДУЗЕЋЕ
НОВОСАДСКА ТОПЛАНА

Владимира Николића 1, 21000 Нови Сад

**ДУГОРОЧНИ ПРОГРАМ ПОСЛОВАЊА ЈАВНОГ КОМУНАЛНОГ ПРЕДУЗЕЋА „НОВОСАДСКА ТОПЛАНА“
НОВИ САД ЗА ПЕРИОД 2017-2026. ГОДИНА**

ПОСЛОВНО ИМЕ: **ЈАВНО КОМУНАЛНО ПРЕДУЗЕЋЕ „НОВОСАДСКА ТОПЛАНА“ НОВИ САД**

СЕДИШТЕ: **Владимира Николића 1, Нови Сад**

ПРЕТЕЖНА ДЕЛАТНОСТ: **3530 Снабдевање паром и климатизација**

МАТИЧНИ БРОЈ: **08038210**

ПИБ: **100726741**

ЛББК: **81888**

НАДЛЕЖНИ ОРГАН ЈЕДИНИЦЕ ЛОКАЛНЕ САМОУПРАВЕ:
ГРАДСКА УПРАВА ЗА КОМУНАЛНЕ ПОСЛОВЕ ГРАДА НОВОГ САДА

Нови Сад, март 2017. год.

С А Д Р Ж А Ј

	Страна
1. МИСИЈА,ВИЗИЈА,ЦИЉЕВИ	3
2. ОРГАНИЗАЦИОНА СТРУКТУРА–ШЕМА	4
3. ОСНОВЕ, ПРЕТПОСТАВКЕ И ОГРАНИЧЕЊА ЗА ИЗРАДУ СРЕДЊОРОЧНОГ/ДУГОРОЧНОГ ПРОГРАМА ПОСЛОВАЊА	4
4. ФИЗИЧКИ ОБИМ АКТИВНОСТИ У ПЛАНСКОМ ПЕРИОДУ	5
5. ЦЕНЕ	9
6. ПРОЈЕКЦИЈЕ БИЛАНСА УСПЕХА И БИЛАНСА СТАЊА ЗА ПЛАНСКИ ПЕРИОД	10
7. ИНВЕСТИЦИЈЕ	14
8. НАЧЕЛА ЗА РЕАЛИЗАЦИЈУ ДУГОРОЧНОГ ПЛАНА	15
9. УПРАВЉАЊЕ РИЗИЦИМА	16

1. МИСИЈА, ВИЗИЈА, ЦИЉЕВИ

Новосадска топлана постоји од 25. септембра 1961. године, када је стара електрична централа стављена у стање хладне резерве, а њени парни котлови искоришћени за грејање нових вишеспратних зграда у непосредној близини. Све до 31. децембра 1989. године налазила се у саставу „Електровојводине“.

Од 31.12.1989. године када је Скупштина Града Новог Сада донела Одлуку о организовању радне организације „Новосадска топлана“ у Новом Саду, као јавног предузећа постаје јавно предузеће, а од 16. 04. 1998. године на основу Одлуке о изменама и допунама Одлуке о организовању Радне организације „Новосадска топлана“ у Новом Саду као Јавног предузећа промењен је назив предузећа у Јавно комунално предузеће „Новосадска топлана“ Нови Сад, са потпуном одговорношћу.

Мисија нашег предузећа је да свим корисницима даљинског грејања и топле потрошне воде, на подручју града Новог Сада, обезбеди поуздану, комфорну и редовну производњу и дистрибуцију топлотне енергије.

Визија нам је водећа позиција у производњи и дистрибуцији топлотне енергије у региону, заснована на законитостима енергетске ефикасности и бриге за животну околину, која се постиже преданим радом, као и инвестицијама уложеним у технологију – савремене системе.

Циљ предузећа је:

- уредна и квалитетна испорука топлотне енергије;
- унапређење односа са добављачима и корисницима услуга;
- брига о безбедности запослених;
- брига о заштити животне средине;
- повећање краткорочне и дугорочне ликвидности предузећа

Сви горе наведени циљеви се могу испунити и остварити квалитетном организацијом и руковођењем, уз професионално ангажовање свих запослених у предузећу.

Предузеће у свом пословању примењује законска и подзаконска акта:

Основни пропис којим су уређене комуналне делатности је Закон о комуналним делатностима. Последње измене и допуне овог Закона извршене су 22. децембра 2016. године (Сл. гласник РС" 104/2016), а овим Законом ближе се дефинишу све комуналне делатности као делатности од општег интереса, начин њиховог обављања, финансирање, као и друга питања од значаја за задовољавање комуналних потреба становништва и других корисника услуга.

У смислу Закона о буџетском систему ЈКП „Новосадска топлана“ није ни директни ни индиректни корисник буџетских средстава, али као корисник јавних средстава подпада под укупну регулативу која проистиче из овог такође системског прописа. Код пројекција пословања у наредним годинама треба имати у виду више ограничења која проистичу из Закона о буџетском систему, а пре свега:

- Забрану запошљавања која је на снази од децембра 2013-те године, а продужена је и на 2017- ту годину
- Ограничења код новог запошљавања која проистичу из Закона о максималном броју запослених у јавном сектору који важи до краја 2018-те године
- Умањење висине основних зарада за 10% и забрану повећања основица за обрачун зарада на основу Закона о привременом умањењу основица за обрачун зарада чија примена временски није орочена

На пројекцију пословања утицали су и други закони као што је Закон о енергетици, као и општи прописи који се примењују и на сва друга привредна друштва,

- Прописи којима се уређују облигациони односи,
- Прописи из области финансија и рачуноводства,
- Порески прописи
- Прописи којима се уређују јавне набавке
- Прописи из области заштите потрошача
- Други општи прописи из области заштите и безбедности на раду и др.

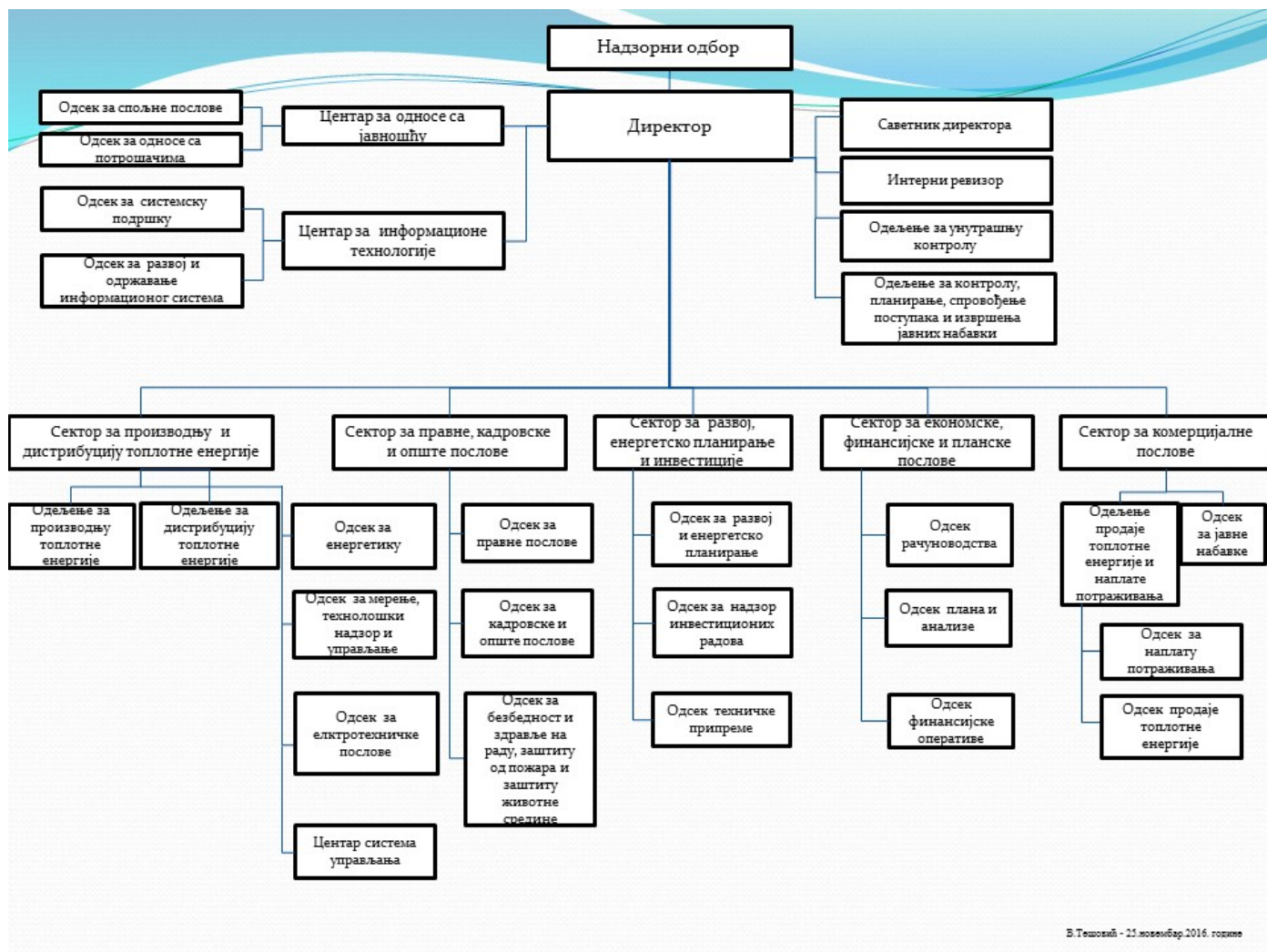
2. ОРГАНИЗАЦИОНА СТРУКТУРА - ШЕМА

Органи предузећа:

Директор Јавног комуналног предузећа „Новосадска топлана“ Нови Сад.

Надзорни одбор Јавног комуналног предузећа „Новосадска топлана“ Нови Сад чине:

- председник
- члан
- члан из редова запослених



В.Тешоковић - 25. новембар 2016. године

3. ОСНОВЕ, ПРЕТПОСТАВКЕ И ОГРАНИЧЕЊА ЗА ИЗРАДУ СРЕДЊОРОЧНОГ/ДУГОРОЧНОГ ПРОГРАМА ПОСЛОВАЊА

3.1. Основ за израду Средњорочног/дугорочног плана су чланови 22, 26, 59 и 82. Закона о јавним предузећима (Сл.гласник РС број 15/16).

3.2. Макро економске претпоставке за израду плана

- Привредни развој града,
- Проширења граница грађевинског реона града,
- Пораст броја становника у граду
- Пораст инвестирања у будућу градњу стамбених објеката
- Могућности инвестирања у поједине енергетске системе
- Цене енергената и топлотне енергије
- Економски и социјални положај становништва

- Енергетска политика града
- Развоја конкурентских енергетских система

3.3. Микро економске и остале претпоставке за израду плана

- Актуелне цене грејања (одобрене и важе од 01. 01. 2017.)током целог планског периода
- Актуелне цене електричне енергије која се производи у когенеративном постројењу
- Стабилан девизни курс током целог планског периода
- Непромењен број запослених (кадрови) током целог планског периода
- Постојећа организација пословања током целог планског периода
- Маса зарада је коригована за минули рад и пројектовану инфлацију, претпоставка је да остаје на снази смањење масе бруто II за 10 % (у складу са Законом о привременом уређењу основица за обрачун и исплату плата, односно зарада и других сталних примања код корисника јавних средстава)
- Пројектована инфлација укључена је и у планиране приходе и трошкове
- Финансирање инвестиција планирано је из сопствених извора у висини пројектованих расхода по основу амортизације
- Нису планиране субвенције (капиталне и текуће)
- Полазна основа за пројекцију пословања у планском периоду је усвојен План за 2017. годину
- Постојећи модел обрачуна И фактурисања утрошене топлотне енергије је задржан током целог планског периода
- Постојећи модел наплате је остао путем обједињене наплате за стамбене потрошаче је задржан током целог планског периода

3.4. Због ограничених могућности пројекција макроекономских величина и кретања из тачке 3.2, као и промена законских прописа који регулишу пословање Јавног комуналног предузећа „Новосадска топлана“ Нови Сад из тачке 3.3. које се очекују у наредном планском периоду, овај средњорочни/дугорочни план представља само оквир и пројекцију пословања које подлеже променама током периода од 2017. до 2021. године.

3.5. Због горе наведеног реализација средњорочног/дугорочног плана ће се спроводити кроз годишње Програме пословања, при чему ће се паралелно вршити усклађивање и ажурирање средњорочних планова за одговарајући период са измењеним макро и микро пројекцијама.

4. ПЛАНИРАНИ ФИЗИЧКИ ОБИМ АКТИВНОСТИ У ПЛАНСКОМ ПЕРИОДУ

Топлификациони систем Града Новог Сада чини пет градских топлана (Север, Југ, Исток, Запад и Петроварадин), од којих су три (Југ, Север и Исток) повезним водовима преко градске разделне станице спојене са Термоелектраном – топланом Нови Сад (ТЕ-ТО). Део топлификационог система Града Новог Сада је и ТЕ-ТО, која припада Електропривреди Србије. Ова чињеница представља отежавајући фактор у експлоатацији овог значајног комбинованог извора енергије, који је планиран и грађен као део топлификационог система Града Новог Сада (инсталисана снага ТЕ-ТО за грејање Града Новог Сада је 332 MW у основним измењивачима и 160 MW у вршним измењивачима).

У оквиру ЈКП „Новосадска топлана“ Нови Сад налази се топлана у Сремским Карловцима, док је топлана „Мишелук“ након бомбардовања од 1999. године ван погона.

Производни капацитети ЈКП „Новосадска топлана“ Нови Сад као гориво користе природни гас и мазут.

Укупна дужина трасе примарне и секундарне вреловодне мреже на конзумним подручјима топлана Север, Југ, Исток, Запад, Петроварадин и Дудара, заједно са повезним водовима од главне разделне станице-ГРС до топлана Исток, Југ и Север, која је у власништву ЈКП „Новосадска топлана“ Нови Сад, тренутно износи **220,4 km**, а планира се повећање до **225 km**. Од тога, укупна дужина трасе примарне и секундарне вреловодне мреже за конзумна подручја топлана Север, Југ, Исток, Запад са повезним водовима износи **218,6 km**.

Од тога даље рашчлањено, укупна дужина трасе примарне и секундарне вреловодне мреже за конзумна подручја топлана Север, Југ, Исток, Запад износи **212,7 km**.

Дужина трасе повезног вода од ГРС-а до топлане Југ износи **3,4 km**.

Дужина трасе повезног вода од ГРС-а до топлане Исток износи **0,6 km**.

Дужина трасе повезног вода од ГРС-а до топлане Север износи **1,9 km**.

Укупна дужина трасе примарне и секундарне вреловодне мреже на конзумном подручју топлане Петроварадин износи **1,1 km**, а на конзумном подручју топлане Дудара износи **0,7 km**.

Дужина трасе транзитног вода од ТЕ-ТО Нови Сад до главне разделне станице-ГРС, који је у власништву ЈП „Електропривреда Србије“, износи **3,3 km**.

Континуирани развој у производњи и дистрибуцији топлотне енергије на подручју Града Новог Сада, довео је до тога да Топлана покрива око 75-77 % градског подручја.

Највећи конкуренти Топлане су АД Нови Сад – Гас, дистрибутер природног гаса за широку потрошњу, који тренутно покрива око 20% градског подручја и ЕПС са око 5 % покривености градског подручја.

Топлана практично нема конкурената, нарочито у већ изграђеној инфраструктури Града Новог Сада, за очекивати је да ће се у оним деловима Града Новог Сада у којима нема вреловодне и гасне мреже, због обима улагања новчаних средстава гасификација брже развијати у односу на топлификацију.

4.1. Физички обим производње - услуга

Ред. бр.	Назив производа-услуге	Јед. мере	План				
			2017. г.	2018. г.	2019. год.	2020. год.	2020. год.
1	2	3	4	5	6	7	7
1	Топлотна енергија за грејање и ТПВ на уласку у котларницу	MWh	1.098.224	1.059.500	1.050.500	1.038.200	1.010.000
	Укупно:		1.098.224	1.059.500	1.050.500	1.038.200	1.010.000

План производње топлотне енергије сачињен је:

На основу постојећих сопствених капацитета извора топлотне енергије, планиране инсталисане снаге конзума у 2016. години, норматива за радни утрошак горива, просечно остварених температура по месецима у грејној сезони у протеклом петогодишњем периоду, као и одређеног времена грејања према Одлуци о снабдевању топлотном енергијом из топлификационог система Града Новог Сада.

Фактор спољне температуре (f) рачуна се према обрасцу : $f = (20^{\circ}\text{C} - T_s^{\circ}\text{C})/38$ за старе објекте и $f = (20^{\circ}\text{C} - T_s^{\circ}\text{C})/34,8$ за нове објекте.

Фактор спољне температуре за потрошаче са калориметром је одређен на основу дугогодишњег просека очитане потрошње и износи: $f_{\text{кал}} = 0,36 - 0,019 \times T_s^{\circ}\text{C}$. При спољним температурама нижим од 0°C фактор спољне температуре за потрошаче са калориметром расте у односу на вредност 0,36 (температура на 0°C) и обрнуто. Од те температуре се одузима константа (0,019 која представља просечни раст или пад за сваки $^{\circ}\text{C}$) помножена са просечном спољном температуром за припадајући месец ($T_s^{\circ}\text{C}$).

Због примене новог тарифног система за стамбене потрошаче је за период од октобра до краја децембра 2016. године фактор спољне температуре рачунат на основу просечних температура и стварно испоручене енергије задњих неколико година, при чему се добила реалнија зависност исказана преко обрасца $f = 0,4577 - 0,024 \times T_s^{\circ}\text{C}$.

Пројектни услови су у складу са Правилником о енергетској ефикасности зграда (Службени гласник РС, бр. 61/2011).

Месец	$T_s^{\circ}\text{C}$ Прос. спољна температура	h Сати грејања	f Фактор спољне температуре	f _{кал} Фактор спољ. темп. за погр. са калориметром
Јануар	-0,065	496	0,4090	0,3452
Фебруар	2,607	448	0,3515	0,2960
Март	7,323	496	0,2502	0,2093
Април	12,800	240	0,1324	0,1085
Октобар	12,867	272	0,1310	0,1072
Новембар	6,767	480	0,2621	0,2195
Децембар	1,774	496	0,3695	0,3114
Просек:	5,283	2928		0,3040

Планирани радни утрошци израчунати су по топланама на основу коефицијента корисног дејства котлова, коефицијента корисног дејства циркулационог постројења и коефицијента корисног дејства вреловодне мреже, те по топланама изнесе:

Топлана	ГРЕЈАЊЕ				ТПВ
	Степен корисности			Укупни утрошак	
	Котларница		Вреловодна мрежа		
	Котлови	Циркул. построј.			
ЈУГ	0,920	0,990	0,850	1,292	2,09
ИСТОК	0,920	0,990	0,850	1,292	
СЕВЕР	0,940	0,990	0,850	1,264	
ЦЕНТАР	0,923	0,990	0,850	1,283	2,09
ЗАПАД	0,930	0,990	0,850	1,278	2,09
ПЕТРОВАРАДИН	0,890	0,990	0,850	1,335	
ДУДАРА	0,900	0,990	0,850	1,320	
ПРОСЕК ЈКП:				1,280	2,09

За планирано преузимање 1 MWh топлотне енергије из ТЕ-ТО примењује се 1,280 радни утрошак. За 1 MWh испоручене топлотне енергије за ТПВ треба произвести 2,09 MWh топлотне енергије.

4.2. План физичких показатеља продате топлотне енергије 2017- 2021. година

2017	Просечно месечно m ²	
		m ³
Стамбени потрошачи	4.823.570	
Пословни потрошачи	-	
Укупно грејање и ТПВ:	4.823.570	
ПРОСЕЧНО МЕСЕЧНО:	4.823.570	

2018	Просечно месечно m ²	
		m ³
Стамбени потрошачи	4.847.688	
Пословни потрошачи	-	
Укупно грејање и ТПВ:	4.847.688	
ПРОСЕЧНО МЕСЕЧНО:	4.847.688	

2019	Просечно месечно m ²	
		m ³
Стамбени потрошачи	4.857.383	
Пословни потрошачи	-	
Укупно грејање и ТПВ:	4.857.383	
ПРОСЕЧНО МЕСЕЧНО:	4.857.383	

2020	Просечно месечно m ²	
		m ³
Стамбени потрошачи	4.867.098	
Пословни потрошачи	-	
Укупно грејање и ТПВ:	4.867.098	
ПРОСЕЧНО МЕСЕЧНО:	4.867.098	

2021	Просечно месечно m ²	
		m ³
Стамбени потрошачи	4.876.832	
Пословни потрошачи	-	
Укупно грејање и ТПВ:	4.876.832	
ПРОСЕЧНО МЕСЕЧНО:	4.876.832	

План физичких показатеља продате топлотне енергије 2022 - 2026. година

2022	Просечно месечно m ²	ТПВ		Број потрошача		План. инс. снага	
		m ³	%	Грејање	ТПВ	кW	%
Стамбени потрошачи	4.881.709	1.683.000	90,00	96.196	29.729	635.010	73,16
Пословни потрошачи	-	187.000	10,00	7.800	3.303	232.996	26,84
Укупно грејање и ТПВ:	4.881.709	1.870.000	100,00	103.996	33.032	868.006	100,00
ПРОСЕЧНО МЕСЕЧНО:	4.881.709	155.833					

2023	Просечно месечно m ²	ТПВ		Број потрошача		План. инс. снага	
		m ³	%	Грејање	ТПВ	кW	%
Стамбени потрошачи	4.896.354	1.683.000	90,00	96.484	29.729	628.660	73,06
Пословни потрошачи	-	187.000	10,00	7.780	3.303	231.831	26,94
Укупно грејање и ТПВ:	4.896.354	1.870.000	100,00	104.264	33.032	860.491	100,00
ПРОСЕЧНО МЕСЕЧНО:	4.896.354	155.833					

2024	Просечно месечно m ²	ТПВ		Број потрошача		План. инс. снага	
		m ³	%	Грејање	ТПВ	кW	%
Стамбени потрошачи	4.906.147	1.683.000	90,00	96.677	29.729	625.517	73,06
Пословни потрошачи	-	187.000	10,00	7.800	3.303	230.672	26,94
Укупно грејање и ТПВ:	4.906.147	1.870.000	100,00	104.477	33.032	856.189	100,00
ПРОСЕЧНО МЕСЕЧНО:	4.906.147	155.833				0	

2025	Просечно месечно m ²	ТПВ		Број потрошача		План. инс. снага	
		m ³	%	Грејање	ТПВ	кW	%
Стамбени потрошачи	4.915.959	1.683.000	90,00	96.871	29.729	619.262	72,96
Пословни потрошачи	-	187.000	10,00	7.800	3.303	229.518	27,04
Укупно грејање и ТПВ:	4.915.959	1.870.000	100,00	104.671	33.032	848.780	100,00
ПРОСЕЧНО МЕСЕЧНО:	4.915.959	155.833					

2026	Просечно месечно m ²	ТПВ		Број потрошача		План. инс. снага	
		m ³	%	Грејање	ТПВ	кW	%
Стамбени потрошачи	4.925.791	1.683.000	90,00	97.064	29.729	613.069	72,86
Пословни потрошачи	-	187.000	10,00	7.800	3.303	228.371	27,14
Укупно грејање и ТПВ:	4.925.791	1.870.000	100,00	104.864	33.032	841.440	100,00
ПРОСЕЧНО МЕСЕЧНО:	4.925.791	155.833					

Иако се број стамбених потрошача повећава очекује се смањење инсталисане снаге стамбених и пословних потрошача због усалашавања са постојећим правилницима и повећања енергетске ефикасности постојећих објеката, као и смањења броја пословних потрошача због искључења.

4.3. ПЛАНИРАНА ПРОИЗВОДЊА ЕЛЕКТРИЧНЕ ЕНЕРГИЈЕ

Опис	2017	2018	2019	2020	2021
Активна електрична енергија у kWh	75.481.436	76.000.000	76.500.000	76.200.000	76.700.000

Опис	2022	2023	2024	2025	2026
Активна електрична енергија у kWh	75.500.000	75.000.000	74.500.000	74.200.000	73.500.000

Топлана је стекла статус повлашћеног произвођача електричне енергије за објекат за комбиновану производњу електричне и топлотне енергије – Когенерациона електрана на топлини „Запад“

5. ЦЕНЕ

Цене су уврћене у складу са Методологијом за одређивање цена снабдевања крајњег купца топлотном енергијом („Службени гласник РС“, број 63/15). Овим тарифама се обезбеђује:

- финансирање оправданих трошкова пословања у обављању делатности производње, дистрибуције и снабдевања топлотном енергијом којима се обезбеђује краткорочна и дугорочна сигурност снабдевања,
- подстицање економске и енергетске ефикасности
- недискриминација, односно једнак положај за све купце
- спречавање међусобног субвенционисања између појединих делатности које обавља енергетски субјект између појединих група купаца.
- спречавање монополског понашања енергетског субјекта.

Доношењем Уредбе Владе Републике Србије о утврђивању методологије за одређивање цене снабдевања крајњег купца топлотном енергијом, установљена је обавеза енергетских субјеката који обављају делатност снабдевања топлотном енергијом да утврде цене снабдевања крајњег купца топлотном енергијом на основу Методологије.

У Уредби у поглављу XI Услови и правила за промену цена топлотне енергије стоји да енергетски субјекат има право да предложи надлежном органу промену цена топлотне енергије за крајњег купца у току грејне сезоне када дође до већег раста или смањена цене енергената. Предмет за промену цене треба да буде поднет обавезно у случају када се цена енергената смањи за више од 5 %.

Продајне цене топлотне енергије пројектоване су у складу са Методологијом за одређивање цена снабдевања крајњег купца топлотном енергијом и тренутно важећим ценама енергената.

Градско веће Града Новог Сада је на 49. седници 13. 12. 2016. године донело закључак на давање сагласности на продајне цене производње и испоруке топлоте за грејање просторија и продајне цене за утрошену топлоту за припрему топле потрошне воде.

КОРИСНИЦИ	Цена по јединици мере	Продајне цене топлотне енергије
1	2	3
СТАМБЕНИ ПОТРОШАЧИ - ГРЕЈАЊЕ		
- за утрошену енергију	дин/kWh	5,26
- за инсталисану снагу	дин/kW	229,48
ИЛИ		
- укупно по m ²	дин/m ²	88,86
ПОСЛОВНИ ПОТРОШАЧИ ГРЕЈАЊЕ		
- за утрошену енергију	дин/kWh	5,26
- за инсталисану снагу	дин/kW	229,48
ТОПЛА ПОТРОШНА ВОДА	дин/m ³	225,99

Са горе одобреним ценама ушли смо и у средњорочни/дугорочни план под претпоставкама да неће доћи до већих колебања основних енергената које користимо у производњи топлотне енергије (природни гас, електрична енергија...).

6. ПРОЈЕКЦИЈЕ БИЛАНСА УСПЕХА И БИЛАНСА СТАЊА ЗА ПЛАНСКИ ПЕРИОД

Биланс успеха 2017-2021. година

у динарима

ПЛАНИРАНИ ПРИХОДИ И РАСХОДИ	ПЛАН	ПЛАН	ПЛАН	ПЛАН	ПЛАН
	2017.	2018	2019	2020	2021
ПРИХОДИ					
ПОСЛОВНИ ПРИХОДИ	8.126.317.663	8.139.714.275	8.146.412.581	8.159.008.973	8.171.633.078
ПРИХОДИ ОД ПРОДАЈЕ ПРОИЗ. И УСЛ. НА ДОМ.ТРЖ.	7.961.317.663	7.974.714.275	7.981.412.581	7.994.008.973	8.006.633.078
ОСТАЛИ ПОСЛОВНИ ПРИХОДИ	165.000.000	165.000.000	165.000.000	165.000.000	165.000.000
ФИНАНСИЈСКИ ПРИХОДИ	104.317.859	109.000.000	99.800.000	92.700.000	85.500.000
ОСТАЛИ ПРИХОДИ	30.000.000	38.000.000	38.000.000	42.000.000	42.000.000
ПРЕНОС ПРИХОДА	1.000.000	0	0	0	0
УКУПАН ПРИХОД	8.261.635.522	8.286.714.275	8.284.212.581	8.293.708.973	8.299.133.078
РАСХОДИ					
ТРОШКОВИ ГОРИВА И ЕНЕРГИЈЕ И МАТЕРИЈАЛА	4.905.193.817	5.014.022.200	5.115.522.200	5.207.022.200	5.226.022.200
ТРОШКОВИ ЗАРАДА И НАКНАДА ЗАРАДА (БРУТО П)И ОСТАЛА ЛИЧНА ПРИМАЊА	420.672.337	423.874.827	427.317.827	431.595.375	436.658.181
ТРОШКОВИ ТРАНСПОРТНИХ УСЛУГА	29.600.000	30.600.000	31.600.000	32.600.000	33.600.000
ТРОШКОВИ УСЛУГА ОДРЖАВАЊА	251.719.508	255.240.000	260.240.002	263.740.003	266.740.004
ТРОШКОВИ ЗАКУПНИНА	11.000.000	11.000.000	11.000.000	11.000.000	11.000.000
ТРОШКОВИ РЕКЛАМЕ И ПРОПАГАНДЕ	13.760.000	14.000.000	14.000.000	14.000.000	14.000.000
ТРОШКОВИ ОСТАЛИХ УСЛУГА	54.000.000	55.000.000	56.000.000	56.500.000	57.000.000
ТРОШКОВИ АМОРТИЗАЦИЈЕ	1.400.000.000	1.450.000.000	1.400.000.000	1.350.000.000	1.300.000.000
РЕЗЕРВИСАЊА ПО ОСНОВУ ОТПРЕМНИНА И ЈУБ: НАГРАДА	15.000.000	15.000.000	15.000.000	15.000.000	15.000.000
ТРОШКОВИ НЕПРОИЗВОДНИХ УСЛУГА	361.701.284	362.799.491	363.903.188	365.012.404	366.127.166
ОСТАЛИ ПОСЛОВНИ РАСХОДИ	117.449.052	119.940.000	121.640.000	122.740.000	123.840.000
УКУПНИ ПОСЛОВНИ РАСХОДИ	7.580.095.998	7.751.476.518	7.816.223.217	7.869.209.982	7.849.987.551
УКУПНИ ФИНАНСИЈСКИ РАСХОДИ	106.510.000	106.010.000	101.010.000	97.010.000	94.010.000
ОСТАЛИ НЕПОМЕНУТИ РАСХОДИ	23.905.000	25.188.430	25.688.430	26.188.430	26.688.430
РАСХОДИ ПО ОСНОВУ ОБЕЗВРЕЂЕЊА ИМОВИНЕ	300.000.000	280.000.000	270.000.000	250.000.000	270.000.000
ОСТАЛИ РАСХОДИ	323.905.000	305.188.430	295.688.430	276.188.430	296.688.430
ПРЕНОС РАСХОДА	200.000	0	0	0	0
УКУПНИ РАСХОДИ	8.010.710.998	8.162.674.947	8.212.921.647	8.242.408.411	8.240.685.981
ДОБИТ	250.924.524	124.039.328	71.290.934	51.300.562	58.447.097

Биланс успеха 2022-2026. година

у динарима

ПЛАНИРАНИ ПРИХОДИ И РАСХОДИ	ПЛАН	ПЛАН	ПЛАН	ПЛАН	ПЛАН
	2022	2023	2024	2025	2026
ПРИХОДИ					
ПОСЛОВНИ ПРИХОДИ	8.217.601.300	8.222.601.300	8.232.601.300	8.232.601.300	8.212.601.300
ПРИХОДИ ОД ПРОДАЈЕ ПРОИЗ. И УСЛ. НА ДОМ.ТРЖ.	8.052.601.300	8.072.601.300	8.092.601.300	8.102.601.300	8.092.601.300
ОСТАЛИ ПОСЛОВНИ ПРИХОДИ	165.000.000	150.000.000	140.000.000	130.000.000	120.000.000
ФИНАНСИЈСКИ ПРИХОДИ	85.500.000	84.000.000	81.000.000	79.000.000	79.000.000
ОСТАЛИ ПРИХОДИ	45.000.000	43.000.000	44.000.000	45.000.000	46.000.000
УКУПАН ПРИХОД	8.348.101.300	8.349.601.300	8.357.601.300	8.356.601.300	8.337.601.300
РАСХОДИ					
ТРОШКОВИ ГОРИВА И ЕНЕРГИЈЕ И МАТЕРИЈАЛА	5.232.500.000	5.246.500.000	5.357.500.000	5.378.500.000	5.449.500.000
ТРОШКОВИ ЗАРАДА И НАКНАДА ЗАРАДА (БРУТО П)И ОСТАЛА ЛИЧНА ПРИМАЊА	439.765.900	442.943.400	445.320.900	447.098.400	450.560.900
ТРОШКОВИ ТРАНСПОРТНИХ УСЛУГА	33.600.000	34.600.000	35.600.000	36.600.000	37.600.000
ТРОШКОВИ УСЛУГА ОДРЖАВАЊА	266.240.000	269.240.000	269.240.000	266.240.000	271.240.000
ТРОШКОВИ ЗАКУПНИНА	11.000.000	11.000.000	11.000.000	11.000.000	11.000.000

ТРОШКОВИ РЕКЛАМЕ И ПРОПАГАНДЕ	14.000.000	14.000.000	14.000.000	14.000.000	14.000.000
ТРОШКОВИ ОСТАЛИХ УСЛУГА	57.000.000	58.000.000	58.500.000	59.000.000	59.500.000
ТРОШКОВИ АМОРТИЗАЦИЈЕ	1.100.000.000	1.300.000.000	1.250.000.000	1.200.000.000	1.150.000.000
РЕЗЕРВИСАЊА ПО ОСНОВУ ОТПРЕМНИНА И ЈУБ: НАГРАДА	15.000.000	10.000.000	10.000.000	10.000.000	10.000.000
ТРОШКОВИ НЕПРОИЗВОДНИХ УСЛУГА	367.060.000	367.185.000	369.315.625	370.451.903	371.593.863
ОСТАЛИ ПОСЛОВНИ РАСХОДИ	125.840.000	123.840.000	124.840.000	123.840.000	123.840.000
УКУПНИ ПОСЛОВНИ РАСХОДИ	7.662.005.900	7.877.308.400	7.945.316.525	7.916.730.303	7.948.834.763
УКУПНИ ФИНАНСИЈСКИ РАСХОДИ	82.010.000	77.010.000	68.010.000	67.010.000	67.010.000
ОСТАЛИ НЕПОМЕНУТИ РАСХОДИ	26.705.000	26.205.000	25.205.000	25.705.000	26.005.000
РАСХОДИ ПО ОСНОВУ ОБЕЗВРЕЂЕЊА ИМОВИНЕ	270.000.000	260.000.000	250.000.000	245.000.000	240.000.000
ОСТАЛИ РАСХОДИ	296.705.000	286.205.000	275.205.000	270.705.000	266.005.000
ПРЕНОС РАСХОДА	0	0	0	0	0
УКУПНИ РАСХОДИ	8.040.720.900	8.240.523.400	8.288.531.525	8.254.445.303	8.281.849.763
ДОБИТ	307.380.400	109.077.900	69.069.775	102.155.997	55.751.537

Биланс стања 2017-2021. година

у 000 динара

ОПИС	2017	2018	2019	2020	2021
А К Т И В А					
Стална имовина					
Неуплаћени уписани капитал, нето					
Нематеријална улагања, нето	228.000	230.000	232.000	235.000	258.000
Некретнине, постројења, опрема и био. ср, нето	12.650.000	12.710.000	12.790.000	12.990.000	13.200.000
Дугорочни финансијски пласмани и потрживања	77.000	78.000	79.000	80.000	81.000
Укупна стална имовина	12.955.000	13.018.000	13.101.000	13.305.000	13.539.000
Обртна имовина					
Залихе, нето	320.000	310.000	300.000	290.000	280.000
Потрживања, нето	1.850.000	1.700.000	1.670.000	1.490.000	1.400.000
Краткорочни финансијски пласмани, нето	35.000	35.500	36.000	36.500	37.000
Готовински еквиваленти и готовина	24.000	24.500	25.000	25.500	26.000
Порез на додату вредност и АВР	162.000	164.000	166.000	168.000	170.000
Укупна обртна имовина	2.391.000	2.234.000	2.197.000	2.010.000	1.913.000
Одложена пореска средства					
Укупна пословна имовина	15.346.000	15.252.000	15.298.000	15.315.000	15.452.000
Губитак изнад висине капитала					
Укупна актива	15.346.000	15.252.000	15.298.000	15.315.000	15.452.000
Ванбилансна актива	2.300.000	2.500.000	2.500.000	2.500.000	2.500.000
П А С И В А					
Капитал	9.806.196	9.836.196	9.988.976	10.110.466	10.226.450
Дугорочна резервисања и обавезе					
Дугорочна резервисања	120.000	123.000	125.000	127.000	130.000
Дугорочни кредити	737.494	567.494	397.494	227.494	170.000
Остале дугорочне обавезе	510	520	530	540	550
Укупно дугорочна резервисања и обавезе	858.004	691.014	523.024	355.034	300.550
Краткорочне обавезе					
Краткорочне финансијске обавезе	170.000	170.000	170.000	170.000	170.000

Примљени аванси, депозити и кауције	22.800	23.500	24.000	24.500	25.000
Обавезе из пословања	1.400.000	1.471.290	1.400.000	1.700.000	1.800.000
Остале краткорочне обавезе и ПВП	2.304.000	2.250.000	2.360.000	2.100.000	2.000.000
Обавезе по основу ПДВ-а и осталих јав. прих.	35.000	40.000	42.000	45.000	50.000
Укупне краткорочне обавезе	3.931.800	3.954.790	3.996.000	4.039.500	4.045.000
Одложене пореске обавезе	750.000	770.000	790.000	810.000	880.000
Укупна пасива	15.346.000	15.252.000	15.298.000	15.315.000	15.452.000
Ванбилансна пасива	2.300.000	2.500.000	2.500.000	2.500.000	2.500.000

Биланс стања 2022-2026. година

у 000 динара

ОПИС	2022	2023	2024	2025	2026
А К Т И В А					
Стална имовина					
Неуплаћени уписани капитал, нето					
Нематеријална улагања, нето	258.000	258.000	258.000	258.000	258.000
Некретнине, постројења, опрема и био. ср, нето	13.250.000	13.300.000	13.500.000	13.700.000	13.860.000
Дугорочни финансијски пласмани и потрживања	81.000	81.000	81.000	81.000	81.000
Укупна стална имовина	13.589.000	13.639.000	13.839.000	14.039.000	14.199.000
Обртна имовина					
Залихе, нето	280.000	280.000	280.000	250.000	250.000
Потрживања, нето	1.350.000	1.350.000	1.350.000	1.350.000	1.390.000
Краткорочни финансијски пласмани, нето	37.000	37.000	37.000	37.000	37.000
Готовински еквиваленти и готовина	26.000	26.000	26.000	26.000	26.000
Порез на додатну вредност и АВР	170.000	170.000	170.000	170.000	170.000
Укупна обртна имовина	1.863.000	1.863.000	1.863.000	1.833.000	1.873.000
Одложена пореска средства					
Укупна пословна имовина	15.452.000	15.502.000	15.702.000	15.872.000	16.072.000
Губитак изнад висине капитала					
Укупна актива	15.452.000	15.502.000	15.702.000	15.872.000	16.072.000
Ванбилансна актива	2.500.000	2.500.000	2.500.000	2.500.000	2.500.000
П А С И В А					
Капитал	10.376.450	10.426.450	10.626.450	10.796.450	10.996.450
Дугорочна резервисања и обавезе					
Дугорочна резервисања	130.000	130.000	130.000	130.000	130.000
Дугорочни кредити	170.000	170.000	70.000	70.000	70.000
Остале дугорочне обавезе	550	550	550	550	550
Укупно дугорочна резервисања и обавезе	300.550	300.550	200.550	200.550	200.550
Краткорочне обавезе					
Краткорочне финансијске обавезе	170.000	170.000	170.000	170.000	170.000
Примљени аванси, депозити и кауције	25.000	25.000	25.000	25.000	25.000
Обавезе из пословања	1.700.000	1.700.000	1.700.000	1.700.000	1.700.000
Остале краткорочне обавезе и ПВП	2.000.000	2.000.000	2.000.000	2.000.000	2.000.000
Обавезе по основу ПДВ-а и осталих јав. прих.	50.000	50.000	50.000	50.000	50.000
Укупне краткорочне обавезе	3.945.000	3.945.000	3.945.000	3.945.000	3.945.000
Одложене пореске обавезе	830.000	830.000	930.000	930.000	930.000
Укупна пасива	15.452.000	15.502.000	15.702.000	15.872.000	16.072.000
Ванбилансна пасива	2.500.000	2.500.000	2.500.000	2.500.000	2.500.000

ИНДИКАТОРИ ЗА МЕРЕЊЕ ЕФИКАСНОСТИ ПОСЛОВАЊА

ИНДИКАТОРИ 2017 – 2021. ГОДИНА

ОПИС	2017	2018	2019	2020	2021
ОПШТА ЛИКВИДНОСТ	0,61	0,56	0,55	0,50	0,47
ПРОСЕЧАН ПЕРИОД ПЛАЋАЊА ОБАВЕЗА	64,19	67,34	64,02	77,62	82,06
ПРОФИТНА БРУТО МАРГИНА	0,03	0,02	0,01	0,01	0,01
ЕКОНОМИЧНОСТ ПОСЛОВАЊА	1,07	1,05	1,04	1,04	1,04
ЈЕДИНИЧНИ ТРОШКОВИ РАДА	0,05	0,05	0,05	0,05	0,05
ПРОДУКТИВНОСТ РАДА	23.765,13	23.805,12	23.825,11	23.862,71	23.900,40

ИНДИКАТОРИ 2022 – 2026. ГОДИНА

ОПИС	2022	2023	2024	2025	2026
ОПШТА ЛИКВИДНОСТ	0,47	0,47	0,47	0,46	0,47
ПРОСЕЧАН ПЕРИОД ПЛАЋАЊА ОБАВЕЗА	77,06	76,86	76,67	76,58	76,67
ПРОФИТНА БРУТО МАРГИНА	0,04	0,01	0,01	0,01	0,01
ЕКОНОМИЧНОСТ ПОСЛОВАЊА	1,07	1,04	1,04	1,04	1,03
ЈЕДИНИЧНИ ТРОШКОВИ РАДА	0,05	0,05	0,05	0,05	0,05
ПРОДУКТИВНОСТ РАДА	24.037,61	24.097,32	24.157,02	24.186,87	24.157,02

6.1. ПОЛИТИКА ЗАРАДА И ЗАПОШЉАВАЊА

Маса зарада је планирана у складу са Законом о привременом уређивању основица за обрачун и исплату плата, односно зарада и других осталих примања код корисника јавних средстава.

Маса Бруто II планирана је у складу са чланом 5. Закона о привременом уређивању основица за обрачун и исплату плата, односно зарада и других сталних примања код корисника јавних средстава.

У обзир је узет сезонски карактер производње, тако да је маса у току грејне сезоне повећана због накнада за ноћни рад и рад на празник (државни и верски).

За обрачун накнада за годишњи одмор и боловање до 30 дана узимају се просек зарада остварених у претходних 12 месеци у складу са Колективним уговором.

Јубиларне награде планиране су у складу са колективним уговором за запослене који стичу 10, 20, 30 или 40 година континуираног рада у предузећу.

Отпремнине су планиране у складу са законским стицањем права за одлазак у старосну пензију.

Накнаде члановима Надзорног одбора су планиране у складу са Закључком Скупштине Града Новог Сада број: 020-4/2013-24/a-I, а детаљан преглед је дат у табели 6.5.

6.2. КАДРОВИ

Код планирања кадрова имали смо у виду више ограничења која проистичу из Закона о буџетском систему, а пре свега:

- Забрану запошљавања која је на снази од децембра 2013-те године, а продужена је и на 2017-ту годину, као и
- Ограничења код новог запошљавања која проистичу из Закона о максималном броју запослених у јавном сектору који важи до 2018-те године

Тако да смо и у пројекцији за период 2017-2021. година задржали тренутни број запослених:

ОПИС	2017	2018	2019	2020	2021
Број запослених	335	335	335	335	335

ОПИС	2022	2023	2024	2025	2026
Број запослених	335	335	335	335	335

7. ИНВЕСТИЦИЈЕ

Планиране инвестиције ће се реализовати према захтевима технолошког процеса и приоритетима које одреди Топлана, а у складу са финансијским могућностима предузећа.

	РЕКАПИТУЛАЦИЈА ИНВЕСТИЦИЈА И ИНВЕСТИЦИОНОГ ОДРЖАВАЊА	2017	2018	2019	2020	2021
А.	УКУПНО ПРОИЗВОДЊА, ДИСТРИБУЦИЈА, ПРОЈЕКТИ И УСЛУГЕ	500.000.000,00	550.000.000,00	530.000.000,00	530.000.000,00	530.000.000,00
Б.	УКУПНО ВРЕЛОВОДИ	780.000.000,00	740.000.000,00	700.000.000,00	650.000.000,00	600.000.000,00
В.	УКУПНО РАЗВОЈ ИНТЕГРАЛНОГ ИНФОРМАЦИОНОГ СИСТЕМА	60.000.000,00	70.000.000,00	80.000.000,00	80.000.000,00	80.000.000,00
Г.	ПЛАН НАБАВКЕ ОСНОВНИХ СРЕДСТАВА	60.000.000,00	90.000.000,00	90.000.000,00	90.000.000,00	90.000.000,00
		1.400.000.000,00	1.450.000.000,00	1.400.000.000,00	1.350.000.000,00	1.300.000.000,00

ИНВЕСТИЦИЈЕ 2022 – 2026

	РЕКАПИТУЛАЦИЈА ИНВЕСТИЦИЈА И ИНВЕСТИЦИОНОГ ОДРЖАВАЊА	2022	2023	2024	2025	2026
А.	УКУПНО ПРОИЗВОДЊА, ДИСТРИБУЦИЈА, ПРОЈЕКТИ И УСЛУГЕ	500.000.000,00	500.000.000,00	530.000.000,00	510.000.000,00	500.000.000,00
Б.	УКУПНО ВРЕЛОВОДИ	500.000.000,00	610.000.000,00	560.000.000,00	540.000.000,00	520.000.000,00
В.	УКУПНО РАЗВОЈ ИНТЕГРАЛНОГ ИНФОРМАЦИОНОГ СИСТЕМА	60.000.000,00	70.000.000,00	80.000.000,00	80.000.000,00	60.000.000,00
Г.	ПЛАН НАБАВКЕ ОСНОВНИХ СРЕДСТАВА	40.000.000,00	90.000.000,00	80.000.000,00	70.000.000,00	70.000.000,00
		1.100.000.000,00	1.300.000.000,00	1.250.000.000,00	1.200.000.000,00	1.150.000.000,00

Даљински систем грејања је практично изграђен и у наредним годинама га треба технолошки осавременјавати и одржавати. Тиме би се повећала његова укупна енергетска ефикасност и смањила емисија гасова стаклене баште.

8. НАЧЕЛА ЗА РЕАЛИЗАЦИЈУ СТРАТЕГИЈЕ РАЗВОЈА ЈКП „НОВОСАДСКА ТОПЛАНА“ НОВИ САД

Основна начела на којима треба да се развија систем даљинског грејања у граду Новом Саду су:

- Наплата правним и физичким лицима топлотне енергије обавља се искључиво према утрошеној енергији и инсталисаној топлотној снази. Ово начело је ултимативно за одрживи развој топлане.
- Основно гориво за производњу топлотне енергије је природни гас. Котлови се постепено замењују когенерационим јединицама. Преостали котлови се тада користе као хладне резерве.
- Обновљиви извори енергије користе се за производњу 20% топлотне енергије (градски отпад, топлота канализационих отпадних вода, биомаса и соларна енергија).
- Дистрибуирана производња топлотне и електричне енергије је основни концепт развоја. Произведена електрична енергија се користи за сопствене потребе и продају дистрибутивној мрежи.
- Соларни панели за производњу топле потрошне воде се уграђују без изузетака у све новоизграђене објекте, а пожељни су и у старим, поготово у зонама где већ постоји централна припрема топле потрошне воде. Власник ових постројења до минимално 51% је ЈКП „Новосадска топлана“.
- Покривање базне потрошње топлотне енергије је из ТЕ-ТО за цело подручје на левој обали Дунава.
- Магистрални правци дистрибутивне мреже остају непромењени. Ради хидрауличног уравнотежења система треба завршити повезивање топлификационих подручја магистралним водовима на левој обали Дунава. Повезивање конзумних подручја треба да омогући флексибилнији рад комплетног даљинског система грејања.
- Даљински системи грејања на сремској страни остају острвски. Густина конзума у њима је мања. Топлане постепено прерастају у енергане, јер почињу производњу и електричне и енергије за даљинско хлађење.
- Основно гориво у енерганама Петроварадин и Сремски Карловци је биомаса, а помоћно природни гас.
- На подручју Мишелука планирати централизовану припрему енергије за грејање и вентилацију, даљинско хлађење и припрему топле потрошне воде. Основ овог концепта ће бити дистрибуирана производња енергије, која треба да се лоцира у зонама највећих потрошача. Даљински систем развија се само на подручјима вишепородичних стамбених зграда и у зонама са пословним објектима.

На нивоу града мора се донети ОДЛУКА и морају се обезбедити средства за стимулисање програма повећања енергетске ефикасности зграда. Све друге одлуке у вези са развојем даљинског система морају бити усклађене са потребама развоја града, што је опет у надлежности Скупштине града.

То ће се остварити побољшањем постојећег концепта топлификационог система Новог Сада. Његови даљи развој, у наредних периоду обухватаће следеће кључне поступке.

Први је смањење потреба за енергијом кроз градњу енергетски ефикасних објеката и повећање енергетске ефикасности постојећих, и контрола начина коришћења енергије у њима. То подразумева коришћење енергије онда када је потребна и у стандардима дефинисаним количинама.

Други поступак побољшања система је потпуно коришћење базне енергије из ТЕ-ТО, примена и развој дистрибуиране когенерације и интеграција савремених енергетских технологија, које боље валоризују енергетску вредност горива, омогућавају коришћење локалних ресурса и повећавају флексибилност система.

Трећи поступак побољшања система је интеграција обновљивих извора енергије (пре свега, соларне енергије, енергије комуналног отпада и биомасе) у глобални систем даљинског грејања.

Четврти поступак побољшања концепта јесте продужење сезоне и обима услуга развојем система даљинског хлађења и даљи развој система топле потрошне воде у градским зонама.

Наведена начела за реализацију Стратегије развоја ЈКП „Новосадска топлана“ Нови Сад, представљају оквир на основу којег ће се Годишњим програмима пословања у току планских периода дефинисати развојни и инвестициони пројекти путем израде конкретних бизнис планова, којима ће бити утврђене конкретне вредности пројекта, период реализације, услови финансирања и остали техничко – економски параметри.

9. УПРАВЉАЊЕ РИЗИЦИМА

Кратка SWOT – анализа:

<ul style="list-style-type: none"> • Велика покривеност тржишта • Квалитет услуга • Квалификована радна снага • Развијеност тржишта услуга • Цене у складу са платежном могућношћу корисника • Могућност укључивања у промене са погледом ка бољима од нас. • Осавремењавање процеса рада • Увођење ISO стандарда, EN ISO 9001 : 2008, EN ISO 14001:2009 и BS OHSAS 18001: 2007 	<ul style="list-style-type: none"> • Недовољна ликвидност - текућа • Велика отписаност средстава • Губици енергије и воде у систему
Strenghts - Предности	Weaknesses - Слабости
Opportunities - Шансе	Threats - Ризици
<ul style="list-style-type: none"> • Проширење конзума испоруке у складу са развојем градског подручја • Прилагођавање потребама корисника • Проширење делатности • Увођење нових услуга и технологија (даљинско хлађење, мерења...) • Представљање Топлане као лидера у области производње топлотне енергије и увођења нових технологија • Сарадња са институцијама власти и научним институцијама ради унапређења пословања 	<ul style="list-style-type: none"> • Ниска платежна способност корисника • Отежана наплата потраживања • Задуживање код пословних банака ради измиривања трошкова за енергенте • Законска регулатива (по питању цена, питањима проширења делатности...)

Процена развоја пословања у наредном извештајном периоду:

Очекује се:

- Стабилна испорука енергената,
- Корекције цене природног гаса свака три месеца,
- Сигуран рад постројења за производњу топлотне енергије, али са могућношћу одређеног броја хаварија на систему испоруке топлотне енергије.

Битни ризици будућег развоја:

- Ценовна нестабилност основног енергетског горива (природни гас који се увози),
- Законска регулатива и могуће измене и допуне - Закона о енергетици, Технички услови, Тарифни правилник,
- Ниска платежна моћ корисника топлотне енергије.



 Директор
 Добросав Арсовић, дипл.ек.



ЈАВНО КОМУНАЛНО ПРЕДУЗЕЋЕ
НОВОСАДСКА ТОПЛАНА

ЈКП Новосадска топлана" Нови Сад, Владимира Николића 1
Тел: (+381 21) 4881-101; Факс: 4881-253;
Рекламације: 0800 100 021;
www.nstoplana.rs; toplana@nstoplana.rs



Матични број: 08038210; ПИБ: 100726741;
Шифра делатности: 3530;
Рачун: 325-9500700008494-30 (ОТР банка),
160-121608-69 (Banca Intesa),
105-800199-85 (AIK Banka)

На основу члана 22. Закона о јавним предузећима („Сл. гласник РС“, број 15/2016), члана 12. став 1. тачка 1. Одлуке о усклађивању Одлуке о организовању радне организације „Новосадска топлана“ у Новом Саду као јавног предузећа („Службени лист Града Новог Сада“, број 47/16), члана 41. став 1. тачка 1. Статута Јавног комуналног предузећа „Новосадска топлана“ Нови Сад од 20. октобра 2016. године, Надзорни одбор Јавног комуналног предузећа „Новосадска топлана“ Нови Сад на 1/69. седници одржаној 03. марта 2017. године, доноси

ОДЛУКУ

1. Усваја се дугорочни Програм пословања Јавног комуналног предузећа „Новосадска топлана“ Нови Сад за период 2017 -2026. године.
2. Дугорочни Програм пословања Јавног комуналног предузећа „Новосадска топлана“ Нови Сад за период 2017 - 2026. године, саставни је део ове одлуке.
3. Дугорочни Програм пословања Јавног комуналног предузећа „Новосадска топлана“ Нови Сад за период 2017 - 2026. године, доставља се Скупштини Града Новог Сада ради давања сагласности.



Председник Надзорног одбора,
Александар Цековић, мастер инж.машинства

ЈАВНО КОМУНАЛНО ПРЕДУЗЕЋЕ
„НОВОСАДСКА ТОПЛАНА“
Број:01- 2196/1
Дана: 3.3.2017. године
НОВИ САД